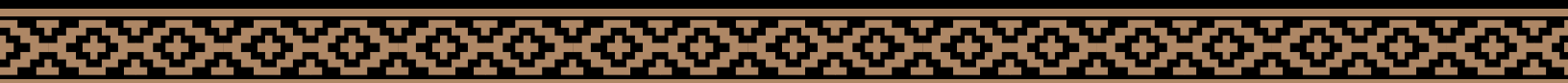


Mariana Cartes Quintrileo

CERÁMICA MAPUCHE

ARTE ANCESTRAL



MANUAL
PRÁCTICO



Planeta  Sostenible



MARIANELA CARTES QUINTRILEO es madre, abuela, profesora e investigadora del arte mapuche. Estudió Pedagogía en Artes Plásticas en la Pontificia Universidad Católica de Chile. Desarrolló tanto su tesis para optar al título de profesora, como de magister en Educación Intercultural Bilingüe sobre el arte cerámico mapuche. Es diseñadora y creadora de colecciones originales de joyas en plata.

Durante siete años dictó clases de alfarería a estudiantes de diferentes identidades territoriales del pueblo Mapuche en el liceo Guacolda de Cholchol, Región de la Araucanía. Por más de quince años ha dado clases de cultura y lengua mapuche en la Universidad del Bío-Bío y en la Universidad Católica de la Santísima Concepción. Ha difundido a nivel internacional el arte cerámico mapuche, dictando clases a docentes de la Facultad de Arquitectura de la Universidad Mayor de San Simón y en la Casa de la Cultura Ajayu, ambas en la ciudad de Cochabamba, Bolivia. Desde el año 2001 se desempeña en la coordinación regional del Programa de Educación Intercultural Bilingüe y Educación Ambiental en la Secretaría Ministerial de Educación de la Región del Biobío.

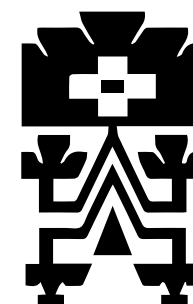
En el año 2013 publicó el libro *Alfarería mapuche: técnica ancestral*.

Marianela Cartes Quintrileo

CERÁMICA MAPUCHE

ARTE ANCESTRAL

MANUAL PRÁCTICO



Planeta Sostenible

Arte cerámico mapuche

Así como todas las manifestaciones culturales y artísticas, la cerámica Mapuche, al igual que la de otros pueblos, permite conocer muchos aspectos ligados a su cultura. De esta forma, a través de ella podemos saber la edad, el uso, la identidad territorial y la historia del pueblo que la origina, siendo una de las manifestaciones que más permanece en el tiempo o, como bien plantea Morley: *“De todos los restos impercederos que el hombre ha dejado tras sí de sus anteriores culturas, es la cerámica la que ofrece la medida más exacta de su progreso y es, además, el mejor índice de continuidad cultural”* (Morley en Cartes 2001, p. 31). La cerámica mapuche posee una gran riqueza de formas, algunas de las cuales presentamos en este libro.



CERÁMICA MAPUCHE: FORMAS TRADICIONALES Y ACTUALES

La cerámica del pueblo Mapuche, elaborada en su mayoría por mujeres, revela aspectos muy importantes de su cultura, que tienen que ver con la forma de ver y observar el mundo. Los Mapuche modelamos hasta hoy una gran variedad de cántaros de formas y colores variados, denominados *metawe*. El concepto *metawe* significa “contener”, lo que explica que la cerámica mapuche tenga un objetivo principalmente utilitario. Además tiene un marcado sentido estético basado en la sencillez y en la expresividad de las diferentes formas, cuya esencia está inspirada en distintos elementos de la naturaleza, observados y representados magníficamente por los y las artistas alfareras. Es así como tenemos *metawe* con forma de aves, animales, seres humanos, entre otros.

A continuación, se presentan diversos *metawe*, ordenados y descritos de acuerdo con su forma.

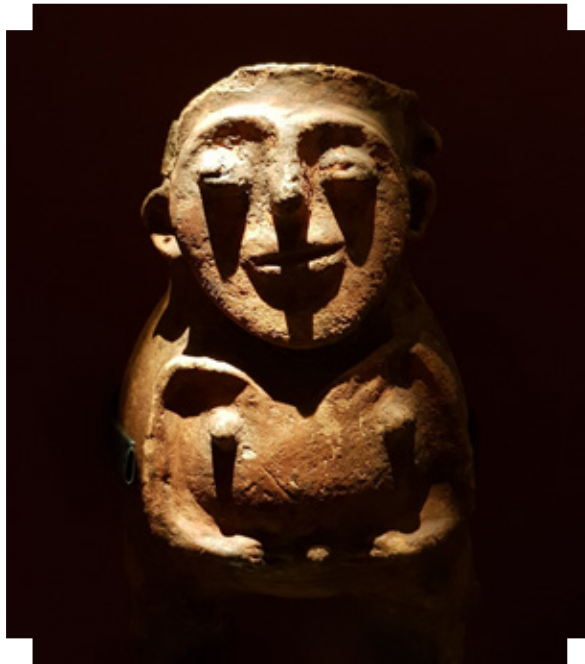
Cerámica antropomorfa (con forma humana)



ÑŪKE METAWE en el Museo Regional de la Araucanía (Temuco).
Foto: Juan Francisco Bascuñán.



Los *metawe* antropomorfos tienen formas que representan características humanas, tanto femeninas como masculinas. Las piezas femeninas representan generalmente mujeres embarazadas que abrazan su vientre con sus manos, destacando la fecundidad.



El rostro humano que presentan estas piezas se percibe en este **METAWE DE DOS CUELLOS**.
Foto: Juan Francisco Bascuñán, Museo Regional de la Araucanía (Temuco).

Cerámica zoomorfa (con forma de animal)

Otros motivos presentes en la cerámica Mapuche son aquellos que se inspiran en diferentes elementos de la naturaleza. Por ejemplo, existen *metawe* (cántaro) con forma de ranas, patos, gallos o gallinas, perros, gatos y otros animales.

METAWE CON FORMA DE PATO.
Foto: Leonardo Salazar.



El cántaro pato se destaca en la cultura Mapuche: “Al cántaro ketxo le daban forma de pato ketxo y le ponían tetitas en el pecho” (Coña 2000, p. 222). De acuerdo con mi experiencia y con relatos recogidos de las *papay* (mujer mayor que inspira gran respeto por su sabiduría) de Cholchol, este *metawe* forma parte de la ceremonia del *mafün* (matrimonio). Esta pieza de cerámica es regalada por la madre a la novia cuando esta se casa, revelando así su estado civil. Esta tradición permanece vigente en las ceremonias realizadas en comunidades mapuche de diferentes territorios.



Ejemplos de **ÑÜKE METAWE** que muestran con gran ternura la evidencia de una nueva vida a través de una forma cerámica. El concepto *metawe* significa “el que contiene”, que en este caso contiene la vida. Museo Regional de la Araucanía (Temuco).

Foto: Juan Francisco Bascuñán.

Los mapuche han observado el comportamiento del pato, que elige a su pareja para toda la vida y a la cual defenderá hasta la muerte. Es por esto que lo han elegido como forma de representar la unión entre dos personas. El *ketxo metawe* simbólicamente expresa la alianza y fidelidad entre los esposos.

A continuación, se presentan diferentes tipos de *ketxo metawe* elaborados en distintos territorios del pueblo Mapuche.



ALKA METAWE (CÁNTARO GALLO)
poshispánico elaborado por Dominga Neculman, *wūdūfe* mapuche de Padre Las Casas, Araucanía, reconocida como Tesoro Humano Vivo por UNESCO. Colección Marianela Cartes.
Foto: Leonardo Salazar.



KETXO METAWE TIPO PITXEN, decorado con engobe rojo, con forma de ave. Museo Regional de la Araucanía.
Foto: Juan Francisco Bascuñán.



KETXO METAWE, decorado con engobe, elaborado en el liceo Guacolda de Cholchol, Región de la Araucanía. Colección Marianela Cartes.
Foto: Leonardo Salazar.



KETXO METAWE, elaborado por Juana Antivil Yaupi, *wūdūfe lafkenche* de Tirúa, utilizado en un *mafún* (matrimonio).
Foto: Leonardo Salazar.



ÑUM METAWE, (JARRO AVE).
Museo Regional de la Araucanía.
Foto: Juan Francisco Bascuñán.



ÑUM METAWE (CÁNTARO PÁJARO)
poshispánico, decorado con engobe blanco y rojo, con forma de ave, elaborado en el liceo Guacolda de Cholchol, Región de la Araucanía. Colección Marianela Cartes.
Foto: Leonardo Salazar.